

# **PROTOCOL MUNICIPAL D'ABORDATGE DE LA VIOLÈNCIA MASCLISTA**

**Vilassar de Dalt**



**Ajuntament de Vilassar de Dalt**

<b>1. INTRODUCCIÓ I JUSTIFICACIÓ .....</b>	<b>4</b>
<b>2. OBJECTIUS GENERALS I ESPECÍFICS.....</b>	<b>5</b>
<b>3. MARC TEÒRIC .....</b>	<b>6</b>
<b>4. MARC LEGAL.....</b>	<b>13</b>
<b>5. AGENTS I SERVEIS PARTICIPANTS EN EL PROTOCOL.....</b>	<b>16</b>
<b>6. DESCRIPCIÓ FUNCIONS ESPECÍFIQUES AGENTS IMPLICATS.....</b>	<b>17</b>
<b>7. DIAGRAMA DEL CIRCUIT MUNICIPAL PER A CASOS DE VIOLÈNCIA MASCLISTA.....</b>	<b>31</b>
<b>8. ACORDS DE COORDINACIÓ I DESENVOLUPAMENT DEL CIRCUIT MUNICIPAL.....</b>	<b>32</b>
<b>9. ANNEXES .....</b>	<b>33</b>
<b>10. BIBLIOGRAFIA.....</b>	<b>38</b>

## ÍNDEX DE SIGLES

**ABP:** Àrees Bàsiques Policials

**ABS:** Àrea Bàsica de Salut

**CAP:** Centre d'Atenció Primària

**CCSS:** Cossos de Seguretat

**CME:** Cos Mossos d'Esquadra

**DGSC:** Direcció General de Seguretat Ciutadana

**EAP:** Equip d'Atenció Primària

**EBAS:** Equip Bàsic d'Atenció Social

**GAM:** Grup d'Ajuda Mútua

**GAV:** Grup d'Atenció a la Víctima

**LEC:** Ley Enjuiciamiento Civil

**LECr:** Ley Enjuiciamiento Criminal

**LIVG:** Ley de Medidas de Protección Integral contra la Violencia de Género

**OAC:** Oficina Atenció Ciutadana

**PG- ME:** Policia de la Generalitat – Mossos d'Esquadra

**SAD:** Servei d'Atenció a Domicili

**SBAS:** Serveis Bàsics d'Atenció Social

**SIAD:** Servei d'Informació i Atenció a les Dones

**SOJ:** Servei d'Orientació Jurídica

**UFAM:** Unitat Especialitzada en Abusos a Menors

**UI:** Unitat d'Investigació

**URPAC:** Unitat Regional de Proximitat i Atenció Ciutadana

**VD/VG:** Violència Domèstica/Violència de Gènere

## 1. INTRODUCCIÓ I JUSTIFICACIÓ

Aquest *Protocol municipal d'abordatge de la violència masclista a Vilassar de Dalt* pretén consolidar el treball en xarxa i interdisciplinari a fi de donar una resposta unificada i coordinada a les diferents problemàtiques derivades de la violència masclista i d'aconseguir un municipi lliure de violència. El Protocol pretén aprofundir en la qualitat de la resposta davant de les situacions de violència masclista i evitar el fenomen de la victimització secundària.

Aquest protocol s'ha elaborat a través de reunions de treball i la posterior creació d'una comissió de treball amb agents implicats i designats per tal d'elaborar el Protocol i el Circuit d'atenció davant casos de violència masclista. Per tal de coordinar la taula, la comissió ha estat formada per persones representants dels següents serveis: **Equip Bàsic d'Atenció Social (EBAS), Policia Local, Mossos d'Esquadra - Grup d'Atenció a la Víctima (GAV) de Premià de Mar, Centre d'Atenció Primària (CAP) de Vilassar de Dalt, Servei d'Informació i Atenció a les Dones (SIAD) del Consell Comarcal del Maresme, i personal tècnic de la Regidoria de Serveis Socials, Polítiques d'Igualtat Dona – Home.**

El Protocol d'abordatge de la violència masclista també pretén establir coordinació amb el servei de Mediació Cultural, i establir línies de col·laboració, amb caràcter consultiu i d'intercanvi d'opinions, amb persones professionals i entitats que poden estar involucrades en l'abordatge de la violència masclista, com poden ser altres àrees de l'Ajuntament (Salut, Educació, Joventut, etc), serveis psicològics privats, centres educatius, entitats del municipi, entre d'altres.

## 2. OBJECTIUS GENERALS I ESPECÍFICS

L'**objectiu general** del *Protocol municipal d'abordatge de la violència masclista a Vilassar de Dalt* és consolidar el treball en xarxa, interdisciplinari, unificat i coordinat a fi d'aconseguir un municipi lliure de violència.

Els **objectius específics** són:

- **Atendre i donar resposta** a les necessitats de les dones que han viscut situacions de violència masclista.
- **Evitar** que les dones pateixin situacions de **victimització secundària** derivada d'actuacions no acurades ni eficients d'aquells agents que participen en l'atenció (que la dona hagi de repetir la situació traumàtica diverses vegades).
- **Elaborar un circuit municipal d'atenció** en aquests casos: conèixer el circuit, els recursos, els agents que intervenen per tal de consensuar pautes i crear un model unificat d'intervenció que doni resposta als casos de violència masclista, les dones que han patit l'agressió i les persones que en depenguin.
- **Manteniment del circuit per fer un treball en xarxa** entre els diferents serveis i poder valorar i millorar la resposta i la intervenció en els presents i futurs casos de violència masclista.
- **Formació i reciclatge** de professionals representants dels serveis que participen en el protocol.
- **Acomplir la Llei 5/2008** del 24 d'abril en l'article 85 "els protocols per a una intervenció coordinada conta la violència masclista han d'incloure un conjunt de mesures i mecanismes de suport, coordinació i cooperació destinats a les institucions públiques i altres agents implicats, que defineixen les formalitats i la successió d'actes que s'han de seguir per a executar-los correctament", amb l'objecte de garantir la prevenció, l'atenció eficaç i personalitzada i la recuperació de les dones que es troben en risc o en situació de violència.

El Protocol abraça la sensibilització i la prevenció, la intervenció, la formació i el reciclatge professional continu, i la coordinació dels diferents serveis i recursos davant les manifestacions de violència vers les dones següents:

- **Violència en l'àmbit de la parella:** violència perpetrada contra una dona per un home que n'és o ha estat la seva parella.
- **Violència en l'àmbit familiar:** violència exercida contra una dona perpetrada per membres de la mateixa família.
- **Violència en l'àmbit laboral:** violència que es pot produir en el centre de treball i durant la jornada laboral o fora d'aquest entorn si té relació amb la feina i que pot adoptar dues tipologies, assetjament per raó de sexe i assetjament sexual.
- **Violència en l'àmbit social o comunitari:** comprèn les agressions sexuals, el tràfic i explotació sexual de dones i nenes, la mutilació genital femenina o el risc de patir-la, els matrimonis forçats, la violència derivada dels conflictes armats i la violència contra els drets sexuals i reproductius.

### 3. MARC TEÒRIC

#### **AGRESSIVITAT vs. VIOLÈNCIA**

L'**agressivitat** és una capacitat innata i adaptativa de l'ésser humà que li garanteix la supervivència.

La **violència** és l'ús de la força per a produir un dany. La violència reflexa un conjunt de valors associats a l'agressivitat. És apresada i desadaptativa.

La violència està relacionada amb el poder. És molt efectiva per a obtenir resultats immediats però a la llarga genera desadaptació, no socialitza i genera aspectes negatius, fins i tot per a la persona que agredeix. Per a que la conducta violenta sigui possible s'ha de donar una condició: l'existència d'un cert desequilibri de poder.

#### **CONCEPTES PER DEFINIR LA VIOLÈNCIA CONTRA LES DONES**

Existeixen diverses definicions, unes definicions fan referència al motiu i d'altres al context en el que es produeixen, però no hi ha gran diferència operativa entre unes i altres. D'aquestes diferenciem:

##### **Violència domèstica**

Fa referència al context en el que es dona la violència, no al motiu, per això s'ha deixat d'utilitzar.

##### **Violència familiar**

És la violència que es dona en l'àmbit familiar vers aquelles persones que conviuen en el domicili familiar i que representen un col·lectiu de vulnerabilitat: Persones grans (col·lectiu invisible), infants (maltractament infantil) i dins de la parella. Les estadístiques indiquen una diferenciació de les persones que exerceixen la violència, mentre que en el 2% de casos és la dona qui agredeix l'home, en l'altre situació, l'home qui agredeix, el percentatge puja al 98% dels casos detectats.

Les relacions de poder al sí de la família s'organitzen al voltant de dos eixos: el sexe i l'edat.

##### **Violència de gènere**

És la violència que s'exerceix contra la dona pel sol fet de ser-ne. Està vinculat al concepte de gènere i al de sexe i s'explica des del marc cultural en el que es dona, ja que té a veure amb tots els valors tradicionals que hi estan associats. Per altre banda, no només està relacionat amb el món de la parella sinó que és un fenomen que s'estén al conjunt d'àmbits de tota la societat: com el laboral, l'educatiu, el social, etc.

##### **Violència masclista**

No només fa referència al factor gènere, sinó al fet de ser home o dona en una cultura masclista, en el que es donen diferents estatus de valor als diferents gèneres.

## **VIOLÈNCIA I ETAPA VITAL**

Al llarg de la seva vida les dones, només pel fet de ser-ho, poden patir diferents manifestacions de violència:

### **1. Abans de néixer**

Hi ha societats en les que es valora més el naixement d'homes, per tant es produeix un major nombre d'avortaments de nenes. En alguns països arriba a originar desigualtats socials greus.

### **2. Durant la infància**

- Hi ha desigualtat educativa en el nostre país, encara avui dia i que afecta:
  - Al temps d'escolarització.
  - Al tipus d'ensenyament.
  - Al fracàs escolar (major entre nois que en les noies)
- Privilegis en l'atenció a la llar. Les filles han de treballar a casa mentre que els fills poden disposar de més temps lliure.
- Abús sexual. Afecta a un 70% de nenes davant del 30% de nens.
- Mutilació genital en nenes d'origen subsaharià, bàsicament.

### **3. Durant la joventut**

A més d'arrossegar les desigualtats generades en la seva infància fins a la joventut, les dones són considerades com a "objectes", i més com a "objectes sexuals":

- Cànon de bellesa molt estrictes allunyats de la realitat que són l'origen de problemes d'alimentació i autoestima.
- Relacions masclistes.
- Abusos sexuals i violacions, mercadeig de dones.
- Matrimonis organitzats.

### **4. Durant la vida adulta**

- Assetjament laboral.
- Discriminació econòmica.
- Abús sexual.
- Violència a la parella.

### **5. Durant la vellesa**

Pitjor qualitat de vida, és el col·lectiu més vulnerable i invisible.

Com la dona cada vegada viu més anys, és ella qui acostuma a tenir cura del seu marit, però quan és ella qui necessita ajuda l'han de cuidar la descendència, especialment les filles, amb tota la dificultat que això comporta avui en dia.

## PER QUÈ ES DONEN LES RELACIONS VIOLENTES

Per a entendre íntegrament el fenomen de la violència masclista és necessari un model que abasti les diferents dimensions de l'individu

### Model ecològic de Bronfenbrener

És un model que considera simultàniament els diferents contextos en els que es desenvolupa una persona:

El **macro sistema** : creences i valors culturals que fan referència al concepte que la societat té del que és ser home i dona, i que afecten a la concepció sobre el poder i l'obediència.

La violència provocada per la desigualtat entre homes i dones és el resultat de la creença, alimentada per la majoria de les cultures, que l'home és superior a la dona, que la dona amb la que viu és una possessió seva i per tant pot ser tractada com ell consideri adequat.

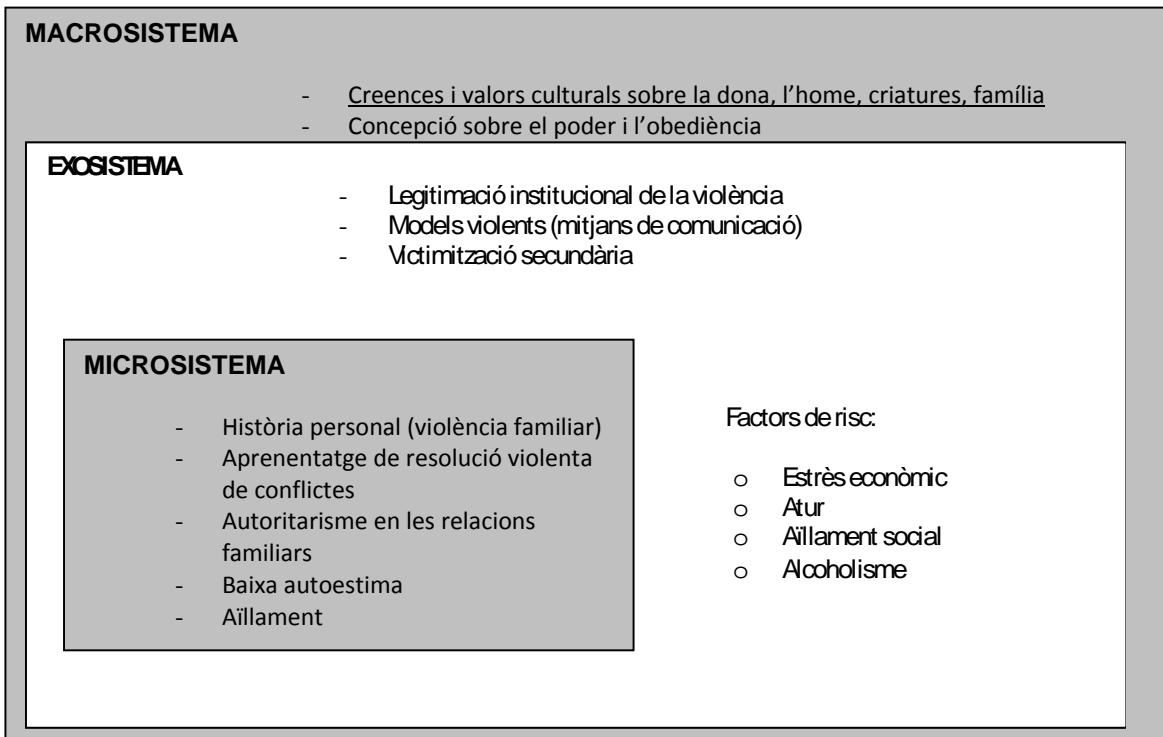
Les característiques i valors associats a homes i dones són diferents en cada societat, però en general totes elles tenen en comú que els homes han de tenir valor, força, autoritat i domini; i les dones han de ser el contrari: sensibles, obedients, submises...

**Exosistema:** conjunt d'institucions en les que es desenvolupen les creences i valors del macro sistema. A l'escola, la sanitat, el govern...

**Micro sistema:** És l'entorn més immediat de relacions de l'individu. La família, els amics...

**L'individu:** Característiques diferencials, personalitat, educació, capacitats, etc.

*Conceptualització de la violència de gènere<sup>1</sup>*



<sup>1</sup> Ferreira, G. *Hombres violentos, mujeres maltratadas*. Editorial Sudamericana. 1992



### 1. Definició de maltractament

Qualsevol acte de violència sexista que té com a resultat, possible o real, un mal de naturalesa física, sexual o psicològica, incloses les amenaces, la negligència o la privació deliberada de llibertat sobre les dones tant en l'àmbit públic com el privat.

### 2. Objectiu dels maltractaments

Obtenir el poder i el control en la relació de parella.

### 3. Tipus de maltractaments

**Abús físic:** és qualsevol acte o omissió de força amb resultat o risc de produir una lesió física o un dany.

**Abús psicològic:** És present en qualsevol tipus de maltractament i sempre és el primer que es dona. L'abús psicològic debilita a la víctima i fa que quan arriba el maltractament físic la dona ja no confii en sí mateixa.

Pot arribar a ser molt subtil i no ser detectat per les persones properes: Desqualificacions, humiliacions, insults, ser objecte de bromes... També el silenci i la manca de resposta pot ser un maltractament psicològic.

**Abús sexual:** Qualsevol acte de violació de la integritat física en vers la dona. Des de la imposició d'una relació sexual no volguda, postures, actes o formes de vestir fins l'abús i violació amb ús de força física

**Abús ambiental:** trancar objectes, tirar les coses de la dona i especialment les que tenen un valor sentimental.

**Abús econòmic:** Ús dels bens propis o familiars en benefici propi, deixant de banda a la dona, com ara: controlar el diner, impedir l'accés al coneixement del patrimoni familiar, assignar-li una quantitat i exigir-li explicacions sobre les despeses realitzades...

**Abús social:** Es va destrossant la imatge social d'aquesta persona fins que deixa de relacionar-se. Humiliacions, burles, mostrar-se descortès amb amics i familiars, tractament vexatori o denigrant, portar a la dona a una situació d'aïllament amb la que ella pot acabar-se reconeixent.

## DONA MALTRACTADA

Per definició la dona maltractada és aquella que pateix maltractaments intencionals de tipus emocional, físic o sexual per part de l'home amb qui manté relacions i que no és capaç de trencar el vincle que els uneix. Implica violència CRÒNICA I UNIDIRECCIONAL de l'home vers la dona.

**La síndrome de la dona maltractada** implica violència habitual. Genera una sèrie de símptomes que Kirkwood els identifica com a mitjà per a poder diagnosticar la presència de maltracte:

1. Nivell de degradació de la dona:
  - Autoestima.
  - Capacitat assertiva.
  - Capacitat de reafirmació.
2. Temor, ansietat, sensació d'alerta continua per la pròpia seguretat física i emocional i la dels seus fills. Aquesta simptomatologia pot ser que provoqui freqüents visites al metge.
3. Cosificació: Auto percepció de la dona com a objecte. Despersonalització.

4. Privació en la satisfacció de les seves pròpies necessitats. Paralització.
5. Sobrecàrrega de responsabilitats que no li deixen temps lliure.
6. Distorsió de la realitat subjectiva. Arriba a dubtar dels seus propis criteris, només confia en els de la parella.

Moltes vegades aquests símptomes ocasionen una confusió i una incapacitació d'assolir un discurs ordenat que li fan perdre credibilitat davant els altres.

El maltractament implica sempre un patró psicològicament abusiu vers la persona agredida.

El procés de victimització requereix de la creació d'un **context abusiu**:

- Aïllament socioemocional revestit d'un fals sentiment d'amor.
- Seducció i apoderament vers la víctima.
- Sobrevaloració de l'agressor i infravaloració de la víctima.
- Control mental i manipulació dels sentiments afectuosos, sobretot de la culpa.
- Manipulació de la comunicació i del pensament que arriba a la confusió.
- Manipulació de la independència.

Inici de la violència: Quan la víctima ja ha patit abús psíquic i està danyada.

## **PER QUÈ ES QUEDEN LES DONES MALTRACTADES**

Alguns dels motius pels quals pot succeir són:

### ***Factors socioculturals***

- Temor a la desaprovació social.
- Temor a la pèrdua dels fills i de la llar.
- Manca d'autonomia econòmica.
- Dificultats per a iniciar una nova vida
- Por a una reacció violenta de l'agressor.

### ***Factors psicològics***

- Indefensió apresada:
  - L'home augmenta la quantitat i la intensitat de les seves respostes violentes.
  - La víctima no pot evitar el càstig de cap manera.
  - La víctima aprèn a no defensar-se, queda paralitzada, no intenta cap conducta de fugida.

## **CICLE DE LA VIOLÈNCIA**

El caràcter cíclic en que es presenta aquest tipus de violència fa que la dona s'enganxi a la relació i tingui moltes dificultats per trencar-la. Una altra característica que contribueix a la cronicitat, a banda del caràcter cíclic, és la progressió del maltractament, és un fet que té un creixement.

Pel que fa al caràcter cíclic, caldria entendre'l com un cercle tancat format per diverses fases:

**1ª Acumulació de tensió:** en la qual es produeix una successió de petits episodis que porten freqüents i permanents entre els membres de la parella, amb un increment constant de l'ansietat i l'hostilitat. La tensió, generalment, s'inicia en l'agressor i pot ser d'origen extern (problemes de feina, situacions d'estrès, etc) o de frustració respecte a la seva relació. La dona intenta controlar aquesta situació per impedir que l'home descarregui en ella o en els fills, sense adonar-se que no depèn d'ella sinó de l'agressor, i per aquest motiu accepta la responsabilitat d'evitar la confrontació.

**2ª Episodi agut o esclat de la violència:** en la qual la tensió que s'havia anat acumulant dona lloc a una explosió de violència, que pot variar en gravetat. És l'episodi violent i el moment de crisi. Generalment l'agressió és cap a la dona (que és qui es percep com a més indefensa generalment), però també pot ser cap als fills, persones grans amb qui es convivia. També es pot donar violència ambiental (cap als animals domèstics o simplement trencar objectes).

En aquesta fase la dona pot denunciar els fets o decidir-se a explicar el que està passant.

**3ª Fase de conciliació o lluna de mel:** l'home violent se'n penedeix, demana perdó, fa promeses de canvi o li fa presents a la parella. Aquest moment suposa un reforç positiu per a que la dona continuï la relació. També li permet veure la part bona de la seva parella, fomentant l'esperança que pugui arribar a canviar. En aquesta fase és fàcil que la dona tregui la denúncia després de l'agressió i arribi a disculpar i minimitzar el seu comportament violent.

Amb el temps, la fase d'agressió es repeteix cada vegada més aviat, i la fase de lluna de mel tendeix a desaparèixer, produint-se un trànsit més constant entre la tensió i l'agressió. Quan això succeeix és quan moltes dones demanen suport, encara que de vegades han passat molts anys.

## INDICADORS DE RISC

- Ser dona
- Tenir una relació sentimental i/o viure en parella. Tenir en la parella valors legitimadors de la violència i de superioritat de l'home vers la dona: mites, creences, conceptes de rols familiars respecte a drets i obligacions.
- Estructura familiar autoritària i amb verticalitat
- Aprenentatge de rols de gènere estereotipats
- Desequilibri de poder en la parella
- Models de resolució violenta de conflictes familiar en la família d'origen
- Absència de models socials no violents
- Aïllament psicològic i/o social de la dona
- Estar en situació de separació o divorci
- Consum d'alcohol o drogues
- Estar en situació d'atur
- Tinença d'armes
- Que ell hagi:
  - Amenaçat amb matar-la, o fet intents directes de matar-la
  - Tingui la fantasia de matar-la o matar-se
- Que la dona presenti:
  - Fractures o lesions que no concorden amb el que la dona explica que ha succeït (accident, etc.)
  - Insomni, cefalees, consum abusiu de medicaments
  - Dolors crònificats
  - Alt nivell d'ansietat, angoixa i tristesa
  - Por

- Intents de suïcidi
- Baixa autoestima
- Presenti una situació d'indefensió: aïllament, empobrida econòmicament, està molt controlada, es troba accessible per al mal tractador (ell sap on és)
- Que ella cregui que està en perill: valoració d'ella sobre la intensitat (creus que anirà a més?) sobre la freqüència (creus que trigarà menys en agredir-te que l'últim cop?), imminència (creus que t'agredirà aviat?)

## CARACTERÍSTIQUES DE L'HOME AGRESSOR

**Home violent:** Aquell individu que exerceix una conducta abusiva en l'aspecte emocional, físic i sexual respecte a la dona.

- No són sàdics ni violents.
- Fan servir la violència amb l'objectiu de mantenir el domini sobre la seva parella.
- Son emocionalment immadurs, amb gran ambivalència, necessiten sentir-se estimats y exigeixen obediència cega.
- Educats en la "Mística de lo masculino" cal que siguin independents, agressius, no dubtar, no necessitar dels altres, no demostrar els seus sentiments.
- Aquest tipus d'educació produeix aïllament emocional i successives capes de repressió i control, per lo qual cosa **no accepten ni demanen ajut a ningú.**
- Falta d'habilitats en solucionar problemes de forma no violenta.
- Consideren la violència cap a la dona i els fills legítima per a solucionar els problemes. Aquest tipus de violència "correctiva" ha estat acceptada socialment fins fa poc temps.

### Perfil del hombre agresor

Algunes de les característiques que aquest tipus d'homes poden presentar són:

- Ser excessivament gelós
- Ser possessiu
- Irritar-se amb facilitat quan li posen límits
- No controlar el seus impulsos
- Beure alcohol en excés
- Culpar als altres dels seus problemes
- Experimentar canvis de humor
- Fer actes de violència i trencar coses quan s'enfada
- Creure que la dona ha d'estar subordinada a l'home
- Pot haver maltractat a d'altres dones
- Tenir baixa autoestima.
- El 36% han estat maltractats a la seva infància
- Neguen el maltractament o el minimitzen, o el justifiquen culpant a la dona de provocar-lo.

## MECANISMES PSICOLÒGICS DE LA VIOLÈNCIA A LA LLAR

La conducta violenta a la llar és el resultat d'un estat emocional d'ira que interactua amb unes actituds d'hostilitat i un repertori pobre de conductes. A més cal un seguit de factors precipitants como situacions d'estrès, consum d'alcohol, reforçament de les anteriors conductes violentes i sobre tot, percepció de la vulnerabilitat de la víctima.

## 4. MARC LEGAL

En l'àmbit Estatal:

- **Constitució Espanyola de 1978.** La constitució proclama, com un dels valors superiors de l'ordenament jurídic, la igualtat (article 1) i el dret de totes les persones a la vida i a la integritat física i moral, sense que en cap cas en puguin ser sotmeses a tortures ni a penes o tractes inhumans o degradants (article 15). Aquests drets vinculen tots els poders públics els quals tenen l'obligació d'adoptar mesures d'acció positiva per fer reals i efectius aquests drets, i remoure els obstacles que impedeixen o dificulten llur plenitud. Al seu torn, els articles 10.2 i 96 de la Constitució vinculen la interpretació de les normes relatives als drets humans i les llibertats fonamentals de conformitat amb els tractats i convenis internacionals ratificats per l'Estat espanyol, i consideren que els tractats internacionals publicats oficialment formen part de l'ordenament jurídic intern.
- **Llei orgànica 11/2003, de 29 de setembre, de seguretat ciutadana, violència domèstica i integració social dels estrangers i Llei orgànica 15/2003, de 25 de novembre, de reforma del Codi penal, i Reial decret 355/2004,** pel qual es crea un registre central per a la protecció de les víctimes de la violència domèstica.
- **Llei 27/2003, de 31 de juliol, reguladora de l'ordre de protecció de les víctimes de violència domèstica.** Aquesta llei comporta la regulació de mesures cautelars especialíssimes sense cap antecedent en l'ordenament jurídic penal espanyol, mesures que han de permetre als poders públics l'accés a la detecció de determinades conductes per eradicar la violència domèstica en totes les seves manifestacions i davant totes les víctimes, directes o indirectes.
- **Llei orgànica 1/2004, de 28 de Desembre, de mesures de protecció integral contra la violència de gènere.** S'inclouen aspectes preventius, educatius, socials, assistencials, sanitaris i penals. L'article 32 fa referència explícita a l'articulació de protocols d'actuació que determinin els procediments que han d'assegurar una actuació global i integral de les diferents administracions i serveis implicats.

A Catalunya:

- **Resolució JUI/3338/2003 del Departament de Justícia i Interior,** de 30 d'octubre, per la qual es dona publicitat a l'Acord de Govern de la Generalitat de Catalunya de 21 d'octubre de 2003, que estableix els punts de coordinació de les ordres de protecció de les víctimes de violència domèstica (les Oficines d'Atenció a la Víctima del Delicte).
- **Llei 12/2007, d'11 d'octubre, de serveis socials,** planteja la universalització dels serveis socials.
- **Llei orgànica 6/2006, de 19 de juliol, de reforma de l'Estatut d'autonomia de Catalunya,** on destaca la competència exclusiva de la Generalitat de Catalunya en la promoció de la dona (articles 19, 41 i 153).
- **Llei 5/2008, de 24 d'abril, del dret de les dones a eradicar la violència masclista.**

Els objectius d'aquesta llei són:

1. Eradicar la violència masclista i remoure les estructures socials i els estereotips culturals que la perpetuen. Per tant situa la problemàtica de la violència masclista en l'àmbit públic i social.
2. Establir mesures integrals de prevenció, detecció i sensibilització amb la finalitat d'eradicar-la de la societat.

3. Reconèixer els drets de les dones que pateixen violència masclista per a ser ateses, assistides, que rebin protecció, recuperació i reparació integral. Deixa de situar a la dona en posició de víctima, i la nomena com a persona qui rep el maltractament.

Entre les mesures de les polítiques públiques establertes per la Llei destaquen:

- a) En matèria de detecció, s'estableix l'obligació d'intervenir-hi les persones professionals (especialment les de salut, serveis socials i educació) quan tinguin coneixement d'una situació de risc o evidència fonamentada de violència masclista
- b) Formar i capacitar totes les persones professionals que intervinguin en processos relacionats amb la violència masclista, personal sanitari, cossos policials, operadors jurídics, col·legis professionals, organitzacions sindicals i empresarials, entre d'altres.
- c) Desenvolupar periòdicament actuacions d'informació i sensibilització social destinades a prevenir i eliminar la violència masclista, atenent les particularitats territorials, culturals, religioses, econòmiques, sexuals i personals de la població.
- d) En el sistema educatiu s'estableix un model basat en la coeducació que ha de garantir als centres d'ensenyament una formació integral que disminueixi el sexisme, amb actuacions de revisió dels àmbits curriculars i dels estudis universitaris, i amb la formació i capacitació del professorat.
- e) Protecció enfront de l'assetjament sexual i l'assetjament per raó de sexe en l'àmbit laboral i social mitjançant la promoció de condicions de treball per prevenir, reparar i sancionar aquests comportaments, amb l'acord dels agents socials. Les empreses que sol·licitin subvencions a la Generalitat tenen l'obligació d'indicar els mitjans que utilitzen per prevenir, detectar aquests casos i intervenir-hi en llurs centres de treball.
- f) Establiment de protocols per a una intervenció coordinada que han de definir les formalitats i la successió d'actes per executar correctament les polítiques i mesures adoptades.
- g) Participació dels ens locals i dels consells i associacions de dones en la definició i avaluació de les polítiques públiques contra la violència masclista.

La llei també reconeix tot un seguit de drets a les dones en situació de violència masclista com ara:

- Dret a la protecció efectiva
- Dret a l'atenció i assistència jurídiques
- Personació de la Generalitat
- Dret a l'atenció i assistència sanitàries
- Drets econòmics: habitatges i residències públiques per a persones grans, renda mínima d'inserció, prestacions d'urgència social, prestacions econòmiques extraordinàries, indemnitzacions, ajuts escolars, fons de garantia de pensions i prestacions, dones amb discapacitat i dones amb VIH amb ajudes econòmiques puntuals
- Dret a l'ocupació i la formació ocupacional
- Dret a la recuperació social integral mitjançant un seguit de serveis, com ara:
  - Servei d'atenció telefònica: 112
  - Serveis d'informació per a dones coordinats amb altres serveis
  - Serveis d'acollida d'urgència i curta durada (dona i fills)
  - Serveis d'acolliment i recuperació i reparació (cases d'acollida)
  - Serveis d'acolliment substitutori de la llar
  - Serveis d'atenció especialitzada
  - Serveis de punt de trobada
  - Serveis d'atenció a la víctima
  - Cossos de seguretat

Així mateix la llei té en compte situacions específiques en les que es poden trobar les dones:

- Immigració
- Prostitució
- Món rural
- Vellesa
- Transexualitat
- Discapacitat
- Virus de la immunodeficiència humana
- Ètnia gitana
- Centres d'execució penal
- Mutilacions genitals femenines

## 5. AGENTS I SERVEIS PARTICIPANTS EN EL PROTOCOL

### AGENTS PRIMARIS

- Equip Bàsic d'Atenció Social (EBAS)
- Policia Local
- CAP de Vilassar de Dalt
- GAV Mossos d'Esquadra de Premià de Mar
- Regidoria de Serveis Socials, Polítiques d'Igualtat Dona-Home
- SIAD Maresme

### PERSONES PROFESSIONALS DE REFERÈNCIA

EBAS	Reyes Paniagua i Sergi Romera	93-750 90 16
CAP Vilassar de Dalt	Loli Segura i Lúdia Solanellas	93-750 88 64
Policia Local	Josep Lluís Vargas	93-753 98 38
GAV Mossos d'Esquadra	GAV- ABP Premià de Mar	93-741 81 85
Reg. Serveis Socials, Pol. Igualtat Dona-Home	Ana Marín i Sara Ortiz	93-753 97 97
SIAD Maresme	Yolanda Ascasso	93-741 16 22

### ALTRES SERVEIS DEL MUNICIPI (amb qui es poden establir col·laboracions):

- Centre Obert
- Servei municipal de Salut
- Servei municipal d'Ocupació
- Servei municipal d'Immigració
- Servei municipal de psicopedagogia
- Servei d'Atenció Domiciliària – Casal de Dia
- Centres educatius
- Creu Roja
- Càritas
- Serveis psicològics privats del municipi
- Vilassar de Dalt contra el càncer



## 6. DESCRIPCIÓ FUNCIONS ESPECÍFIQUES AGENTS IMPLICATS

El Protocol preveu un circuit que engloba els diferents agents socials i professionals implicats en la intervenció en les situacions de violència masclista que s'hagin adscrit a aquest protocol fins el moment actual.

Aquests agents socials poden ser canals de prevenció i de detecció de situacions de violència masclista, i alhora poden estar presents al llarg de tota la intervenció en una situació de violència masclista.

A continuació es defineixen i identifiquen les funcions dels diferents agents socials, a nivell local i comarcal, que actualment formen part del present protocol i poden ser detectors i canal d'entrada de la situació d'abús. Per cadascun dels agents també s'inclou el circuit intern de cadascun dels serveis implicats.

### A. REGIDORIA DE SERVEIS SOCIALS, IGUALTAT DONA-HOME

La Regidoria de Serveis Socials, Igualtat Dona- Home de l'Ajuntament de Vilassar de Dalt és l'agent coordinadora del protocol d'abordatge de la violència masclista. La seva funció està encaminada a treballar de manera transversal amb la resta d'agents implicats en aquest protocol.

La Regidoria de Serveis Socials, Igualtat Dona-Home desenvolupa les següents accions:

1. Coordinació dels diferents serveis i agents que intervenen en aquest protocol.
2. Sensibilització:
  - Tallers d'informació i prevenció de la violència masclista amb els diferents agents educatius (formals i informals) del municipi
  - Campanyes de sensibilització al municipi sobre la prevenció i l'eradicació de la violència masclista
3. Formació:
  - Tallers de formació i reciclatge per a professionals dels serveis implicats en el protocol d'abordatge de la violència masclista
  - Tallers de formació per a personal tècnic municipal
  - Tallers de formació i reciclatge per a persones d'altres entitats i serveis del municipi
4. Sensibilització interna de l'Administració municipal:
  - Col·laboració transversal amb altres departaments municipals: Salut, Educació, Comunicació, Cultura, Biblioteca, Centre Obert, etc.

## **B. SERVEIS BÀSICS D'ATENCIÓ SOCIAL (SBAS)**

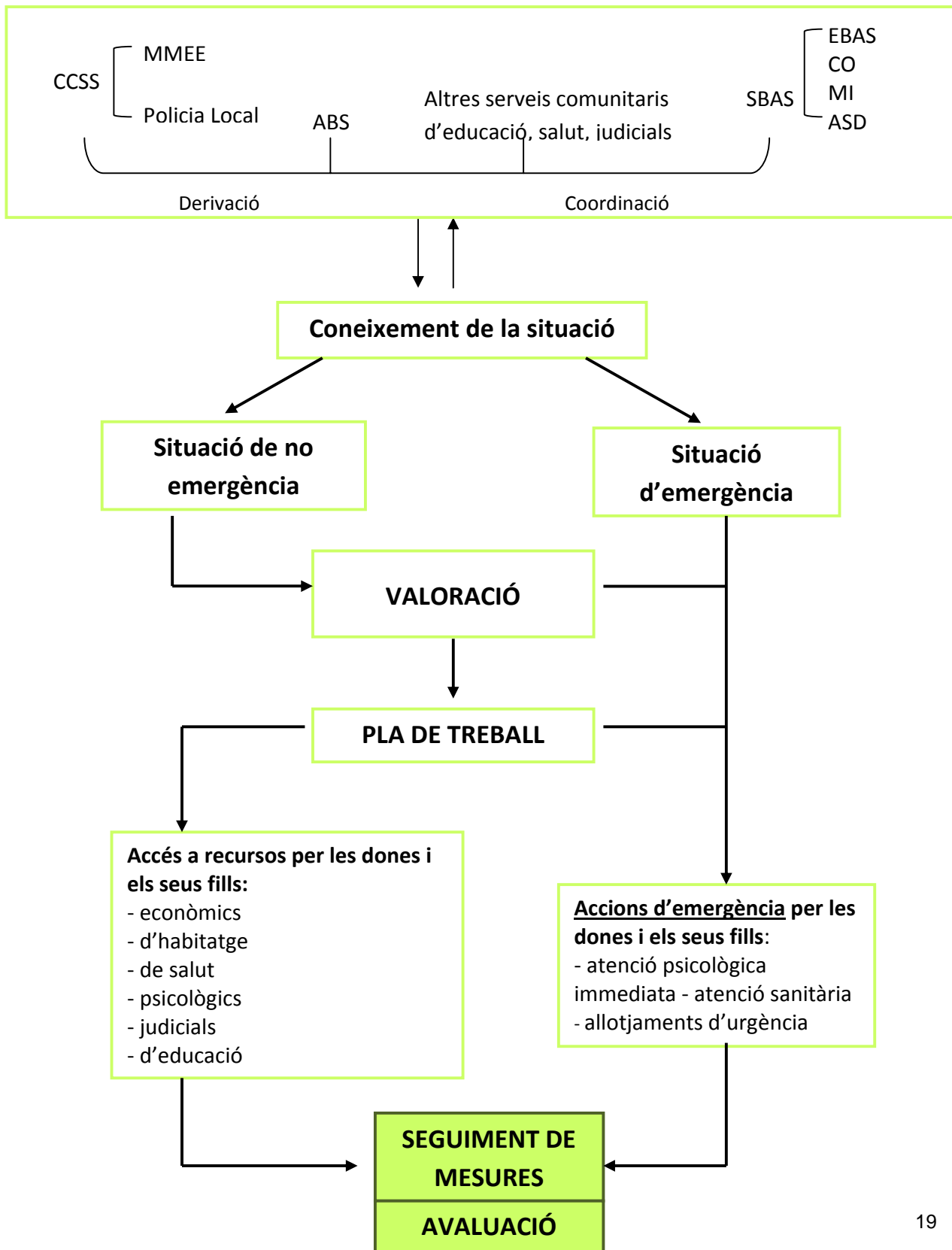
Els Serveis Bàsics d'Atenció Social (SBAS) tenen com a finalitat assegurar el dret de les persones a viure dignament durant totes les etapes de la vida mitjançant la cobertura de les seves necessitats personals i socials bàsiques en el marc de la justícia social i del benestar de les persones.

El SBAS és la porta d'entrada habitual als serveis socials municipals i és el servei més proper a les persones usuàries i als àmbits familiar i social.

El SBAS disposa del Programa d'atenció en situacions de violència familiar. A través d'aquest programa el SBAS ofereix acollida, plans de treball social i seguiment.

El SBAS també disposa del Projecte Casa de Pas, un allotjament provisional que té com a objectius proporcionar suport en determinats moments de crisi familiar i donar una resposta adequada a aquelles persones i/o famílies amb manca d'habitatge. La Casa de Pas no és un servei exclusiu per aquelles persones o famílies afectades per la violència masclista, però hi poden accedir com a persones usuàries de serveis socials.

## CIRCUIT D'ATENCIÓ EN SITUACIONS DE VIOLÈNCIA MASCLISTA Equip Bàsic d'Atenció Social Vilassar de Dalt



## C. CENTRE D'ATENCIÓ PRIMÀRIA DE VILASSAR DE DALT

El centre d'atenció primària és el servei de salut més proper a la persona usuària i al nucli familiar. Totes les persones professionals de les àrees bàsiques ocupen un lloc clau per la detecció de situacions de risc o de situacions de violència masclista.

### Situacions de no urgència:

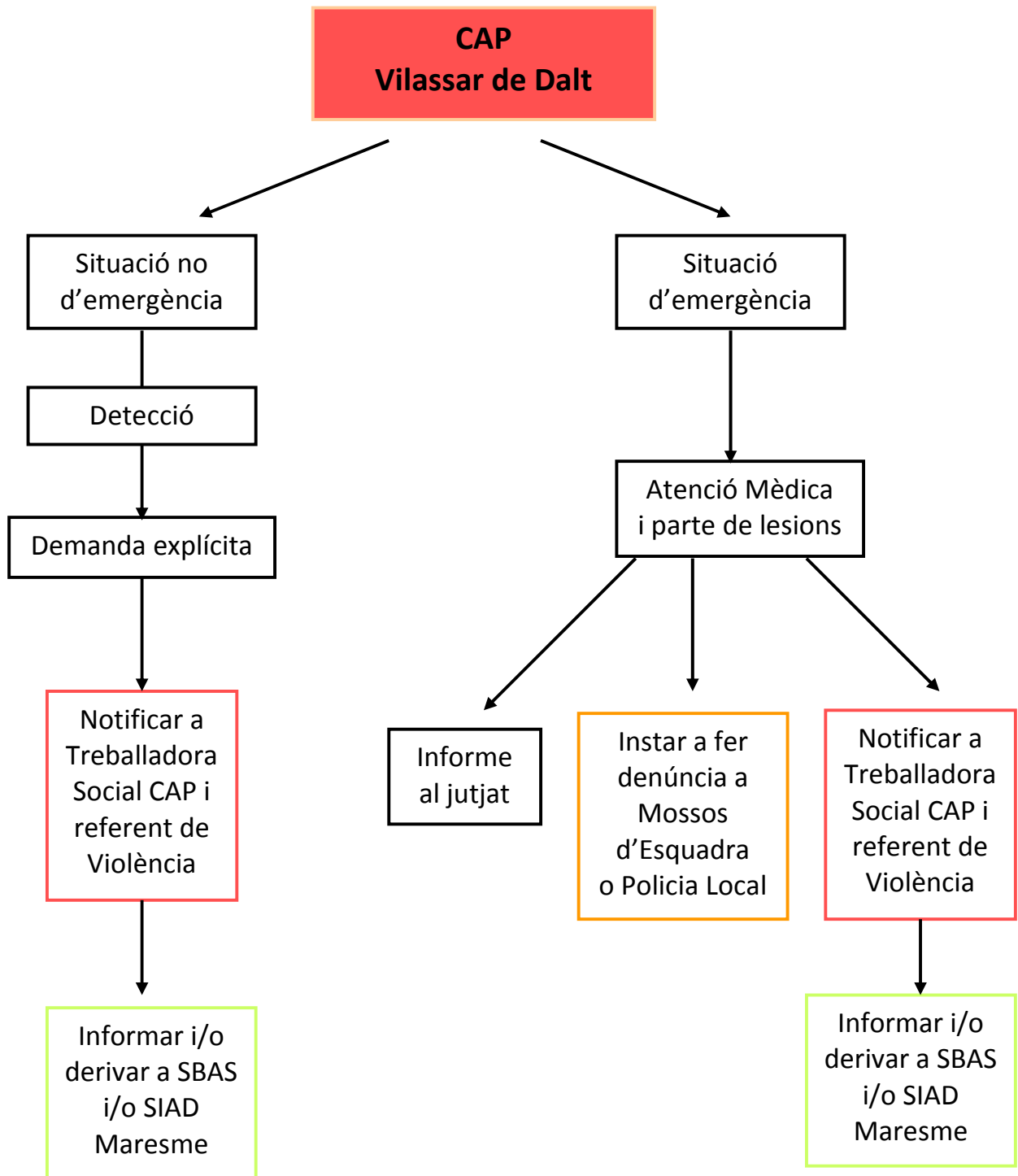
- Detectar i tractar casos de violència masclista aplicant a la consulta el protocol de preguntes en els casos on hi hagi sospita de possibles maltractaments
- Informar a la dona que se la pot derivar aquests casos a la treballadora social del Centre de Salut. Des d'aquí informar i assessorar a la dona, i traspassar el cas a Serveis Socials de l'Ajuntament de Vilassar de Dalt. Si la situació es dona fora de l'horari laboral de la treballadora social del CAP, informar a la dona que la treballadora social és posarà en contacte amb ella per entrevista.
- La treballadora social del CAP es coordinarà amb les treballadores socials del Serveis Socials Bàsics, sempre amb el consentiment de la dona
- Fer constar les atencions per sospita de maltractament a la història clínica
- Seguiment del cas per part de totes les persones professionals, independent de la resolució
- Prevenció i/o detecció de nous casos

### Situacions d'emergència:

Davant d'un cas de maltractament, existeix l'obligació legal de denunciar-ne els fets, independentment que la dona vulgui fer la denúncia, amb el comunicat judicial de lesions. També cal, quan el diagnòstic de maltractament sigui dubtós, perquè les lesions siguin compatibles amb una malaltia o accident i, malgrat la dona negui l'agressió, es tinguin serioses sospites de maltractament i aquestes estiguin fonamentades.

- Atenció mèdica per lesions, si n'hi ha
- Derivació a l'hospital en cas de lesions greus i/o agressions sexuals
- Emetre l'informe de lesions, adjuntar-lo a la història clínica i enviar-lo al Jutjat
- Si s'arriba al diagnòstic de certesa de maltractament o d'un situació d'alt risc per a la integritat de la dona, és necessari adoptar mesures de protecció immediates. La mesura més adient és avisar al cos de Mossos d'Esquadra, que disposen de membres especialitzats en violència masclista (Grup d'Atenció a la Víctima). Cal tenir en compte que quan intervenen els cossos de seguretat, aquests estan obligats a fer una comunicació al jutjat, independent que la doni tramiti la denúncia.
- S'ha d'informar a la dona que per tal de donar-li el suport més adient, es notificarà la seva situació als serveis socials.
- En tots els casos es farà arribar una còpia del comunicat judicial de lesions a treball social del CAP, per tal que valori la intervenció més adient en cada cas i porti el registre de casos de violència masclista
- Si la pacient ha donat el consentiment per informar a Serveis Socials, treball social del CAP contactarà amb Serveis Socials municipals per derivar el cas
- Si la dona no ha donat el consentiment, treball social del CAP farà una valoració del cas per efectuar les accions oportunes conjuntament amb l'equip de professionals d'atenció primària
- En el cas que la intervenció es produís quan no hi ha cap persona de treball social al Centre i dins l'horari de Serveis Socials municipals, el personal mèdic ho comunicarà directament a aquest departament.
- Independentment de la resolució de la situació, l'equip de professionals del CAP faran seguiment del cas i donaran suport a la pacient

**CIRCUIT D'ATENCIÓ EN SITUACIONS DE VIOLÈNCIA MASCLISTA**  
**Centre d'Atenció Primària de Vilassar de Dalt**



## D. POLICIA LOCAL

Des de la Policia Local cal donar una especial atenció a la dona i informar-li adequadament dels drets que té. És convenient que la dona denunciant continuï en el domicili familiar quan el marit o el company sigui detingut. En els altres supòsits, quan la dona no pugui o no vulgui tornar al domicili, s'hauria de trobar un lloc adequat que atengui a la dona durant hores o dies, fins que es resolgui la situació creada.

### **Durant la intervenció amb la dona:**

- a) Cal informar del contingut de l'art. 464 del nou Codi Penal: Recordatori de la Instrucció 3/1992 de la Fiscalia, SOBRE LA PROTECCIÓ A LES VÍCTIMES DELS DELICTES, DENUNCIANTS I D'UNS ALTRES QUE PUGUIN INTERVENIR EN QUALSEVOL CLASSE DE PROCEDIMENT. EXAMEN I SUPÒSITS D'APLICACIÓ DE L'Art. 464 DEL CODI PENAL, d'acord amb la qual cosa la Policia Judicial haurà d'informar a les víctimes i testimoniatges de fets delictius, que per la seva naturalesa puguin comportar alguna de les activitats punibles previstes en l'art. 464 del seu contingut; de les penes que puguin recaure sobre els infractors i de l'obligació que tenen de denunciar aquests delictes. aquesta informació haurà de quedar reflectida en l'atestat corresponent, després que se'ls hagi pres declaració.
- b) De la possibilitat de sol·licitar a l'autoritat judicial les MESURES PROVISIONALÍSSIMES (veure annex) prèvies a la demanda de separació. Conjuntament amb la informació anterior s'hauria d'incloure informació suficient sobre la possibilitat, que té la dona maltractada i sense necessitar advocat o procurador, d'instar a l'autoritat judicial (Jutjat de Guàrdia) perquè adopti mesures provisionalíssimes prèvies a la interposició de la demanda de separació, mitjançant escrit en el qual tan sols cal indicar:
  - La identificació de la persona que ho sol·licita (nom, cognoms, DNI, estat civil, professió, domicili, nom de l'altre cònjuge i l'existència o no de fills).
  - Els fets que motiven la sol·licitud (generalment constituïts fonamentalment pels maltractaments), intenció d'interposar demanda de separació o divorci.
  - La petició que es formula (autorització de separació, custòdia dels fills menors, pensió per al suport de les càrregues familiars, ús del domicili familiar, del que haurà de sortir l'altre cònjuge amb el lliurament previ de la roba i altres utensilis necessaris, etc.). Aquesta petició, haurà d'anar acompanyada, sempre que sigui possible, del corresponent llibre de família.
- c) De l'existència de serveis socials d'ajuda a les dones maltractades i els centres d'assistència social als quals pot acudir una dona maltractada, i molt especialment al Servei d'Atenció a la Víctima, de la Delegació de Justícia competent en la demarcació.
- d) De les mesures de protecció personal que se li pugui proporcionar.
- e) El dret que li sigui nomenat un advocat d'ofici perquè pugui exercir d'acusació particular i les accions civils pertinents, i la possibilitat de l'acord al SOJ Servei d'Orientació Jurídica) de Barcelona amb la finalitat d'assessorar-se.

### **En l'elaboració de l'atestat a causa d'aquesta classe de delictes, s'haurà de tenir en compte :**

- a) La determinació dels antecedents de l'agressor, i si és possible, amb una referència exacta de les diligències que s'inicien. És molt freqüent en aquest tipus de fets que, encara que inicialment siguin denunciats com delicte, puguin ser constitutius de falta i d'altra banda, el delicte de maltractaments continuats, de l'art. 153 del Codi Penal.
- b) S'ha d'indicar l'estat mental de l'acusat o de les circumstàncies atenuants que es puguin donar en el cas (com poden ser l'alcoholisme, drogoaddicció, etc.)

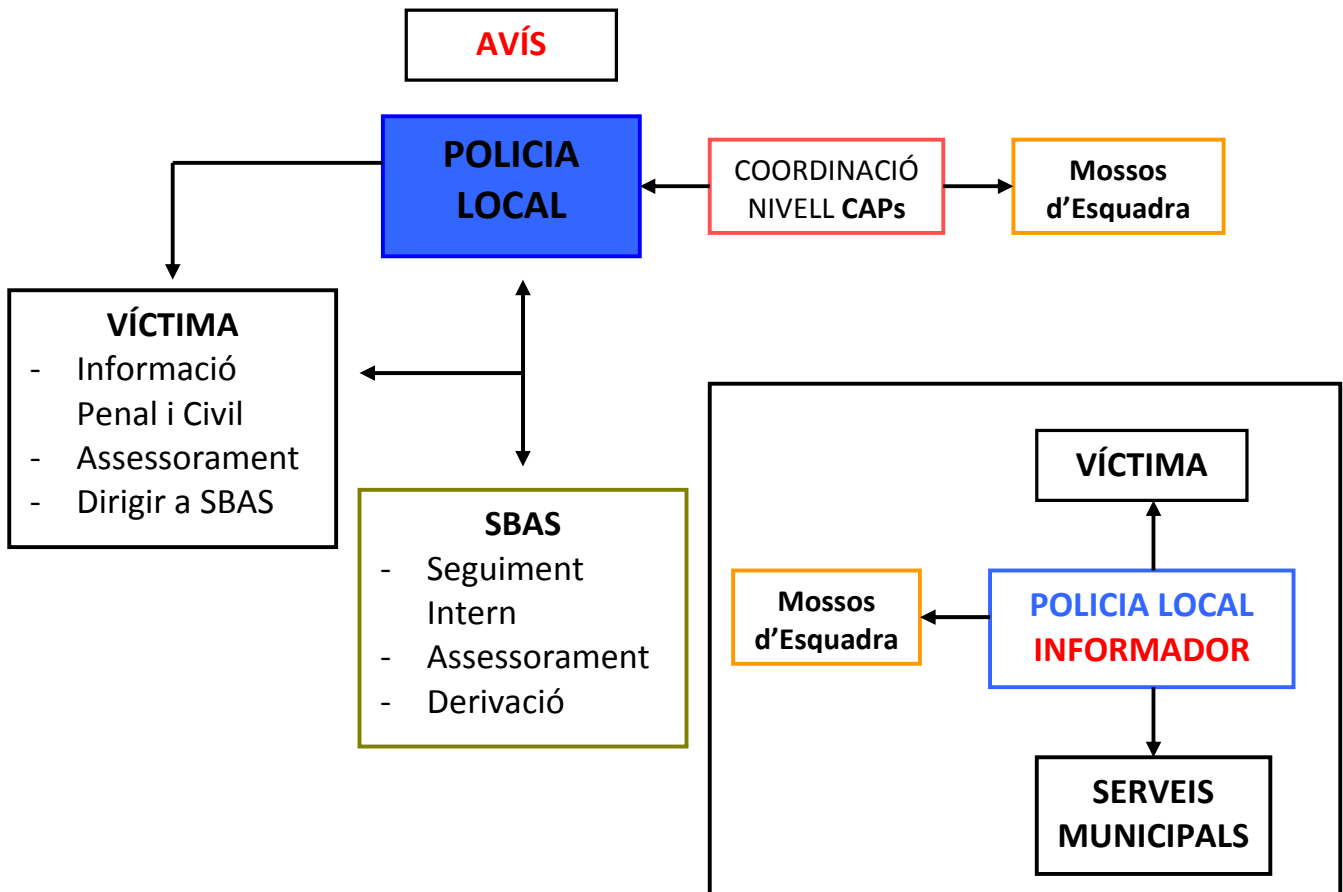
- c) S'ha de constatar si l'acusat té en el seu poder armes o altres instruments perillosos, amb la finalitat de que l'autoritat judicial pugui decretar la intervenció de les mateixes, així com l'autoritat administrativa pugui retirar la llicència o l'autorització de les armes.
- d) S'ha de deixar constància documental (informes mèdics , fotografies...)
- e) També s'haurà de deixar constància que a la dona denunciant se li han ofert accions legals i se li ha donat la informació indicada en el paràgraf segon.
- f) Model d'ofertament d'accions legals.
- g) El personal especialitzat dels Mossos d'Esquadra ha de fer un seguiment del cas i ha de posar en coneixement de la Fiscalia els fets que puguin constituir nous delictes o modificacions de les mesures imposades.
- h) S'ha de transmetre la còpia de l'atestat tal com es preveu en l'article 789.1 de la Llei d'Enjudiciament Criminal, directament a la Fiscalia, mitjançant el personal especialitzat dels Mossos d'Esquadra, quan ja es conegui el nombre de les diligències prèvies.

En el traspass a la unitat especialitzada del Cos de Mossos d'Esquadra, cal que la intervenció amb la dona inclogui:

1. Una atenció especialitzada a la víctima i informar-la adequadament dels drets que té, en especial de l'Ordre de Protecció, en vigor des del dia 2 d'agost de 2003 i que preveu la Llei 27/2003 de 31 de juliol.
2. Informació del contingut de l'art. 464 del Codi penal, sobre la protecció a les víctimes dels delictes, denunciants i d'altres que puguin intervenir en qualsevol classe de procediment. Aquesta informació ha de quedar reflectida en l'atestat corresponent, després que se'ls hagi pres declaració.
3. Informació del dret de ser assistida per un advocat d'ofici del torn especialitzat en casos de violència masclista per exercir l'acusació particular i les accions civils pertinents. El dret d'assistència jurídica es farà efectiu abans de presentar la denúncia, sempre que sigui possible. Cal fer esment que és necessari que la víctima trameti posteriorment la sol·licitud d'assistència jurídica gratuïta a fi d'obtenir el reconeixement exprés i necessari d'aquest dret.
4. Informació sobre la possibilitat que té d'instar l'autoritat judicial perquè adopti mesures provisionals prèvies o cautelars.
5. Informació de la possibilitat de demanar a l'autoritat judicial les mesures de protecció (Ordre de Protecció) i seguretat per a les víctimes de violència masclista.
6. Informació sobre els serveis socials específics d'ajuda a les dones maltractades dependents dels Ajuntaments, Consells Comarcals i Generalitat.
7. Quan la dona no vulgui o no pugui tornar al domicili, des de la Policia Local se l'acompanyarà als establiments per allotjament d'urgència, juntament amb les seues filles i/o fills, fins que la situació ho requereixi. També es gestionarà que la víctima pugui ser assistida pels serveis d'urgència (psicològic, social).

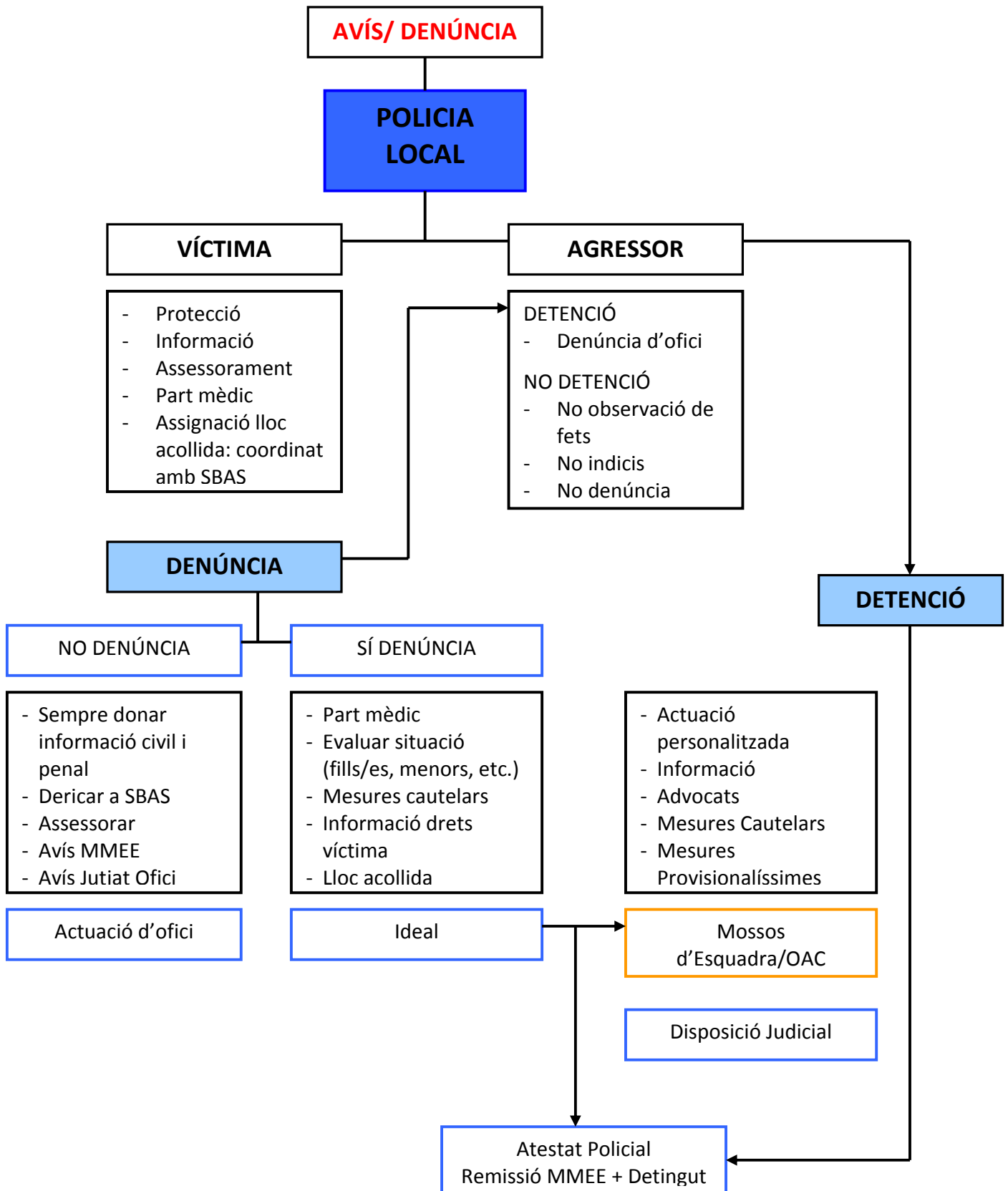
# CIRCUIT D'ATENCIÓ EN SITUACIONS DE VIOLÈNCIA MASCLISTA POLICIAL LOCAL

## NO URGENT





# URGENT



## E. MOSSOS D'ESQUADRA

La Policia de la Generalitat – Mossos d'Esquadra, a través dels GAV (Grups d'Atenció a la víctima) i de les ORC de cada Àrees Bàsiques Policials (ABP), realitza les següents accions per lluitar contra la violència masclista:

1. **Prevenió.** La PG-ME participa en accions de prevenció adreçades a la comunitat, programes per a joves, col·laboració amb organitzacions i entitats, etc. Forma part de circuits i protocols locals i comarcals així com de protocols específics, com és el cas del protocol per evitar mutilacions genitals femenines.
2. **Detecció.** Els GAV treballen conjuntament amb els diversos ens socials per tal de coordinar la resposta a les necessitats de les víctimes que pateixen violències, per afrontar i sortir de la situació en què es troben. Les agents i els agents adscrits als GAV estan en contacte amb els diversos professionals del territori que intervenen en l'abordatge del fenomen de les violències establint protocols d'actuació i fluxos de comunicació per coordinar les intervencions d'una forma integral.
3. **Atenció.** Consisteix en escoltar, informar i assessorar les víctimes que pateixen violència masclista, sobre els drets que tenen i les accions que poden emprendre, així sobre els organismes on poden acudir per exercir els seus drets.
4. **Protecció.** El GAV valora el risc que pateix la víctima, en cada cas, per proposar, si escau, protecció policial. Aquesta protecció en la majoria de casos s'estableix per ordre de l'autoritat judicial competent, la fiscalia o el responsable policial de cada demarcació.

Una altra de les tasques que s'assumeixen des dels GAV és el contacte amb la víctima i el seguiment dels casos de manera individualitzada per tal de comprovar el seu estat i garantir el compliment de les mesures que l'autoritat judicial hagi pogut determinar.

### **Atenció i informació a la víctima**

#### **Atenció a la víctima en una intervenció policial al carrer:**

En moltes ocasions, el primer contacte que té la víctima amb les institucions es dona quan la policia ha d'intervenir en una situació de crisi, és a dir, en el punt culminant del seu maltractament. És en aquest punt que la policia posa en marxa una sèrie d'actuacions policials que es detallen a continuació:

- a) Acompanyament de la víctima a un centre sanitari sempre que sigui necessari, per tal rebre assistència mèdica urgent.
- b) Es prendrà declaració a possibles testimonis de l'agressió o d'altres que s'hagin produït amb anterioritat, veïns, familiars, etc.
- c) Si la dona resta hospitalitzada, un funcionari policial s'adreçarà a l'hospital per recollir-li la denúncia.
- d) Si procedeix, es detindrà el presumpte autor i en el cas de trobar-se escapolit, es demanarà una fotografia recent per tal de poder efectuar la seva recerca.

#### **Atenció de la víctima a dependències policials:**

En horari de presència dels GAV seran els seus efectius els encarregats d'atendre aquestes víctimes; en la seva absència seran els efectius assignats a les Oficines d'atenció al ciutadà (OAC).

El fet que una víctima vagi a denunciar un episodi de violència, pot provocar-li una situació d'angoixa. Per part des de la policia, se li ha de donar una rebuda i acollida adequades a la seva situació. Cal tenir

present que quan la dona denuncia maltractaments és perquè ha arribat a una situació familiar insostenible.

En el moment que el servei de recepció de la comissaria informi al GAV/OAC de la presència d'una persona per formular una denúncia s'actuarà amb la màxima discreció, confidencialitat i immediatesa possibles.

S'ha d'intentar fer passar a la víctima/denunciant a un locutori per realitzar la primera assistència.

Aquesta primera atenció té una funció de caire assistencial (estat general, assistència mèdica,...), però en la mesura del possible s'intentarà recopilar la informació bàsica dels fets que vol denunciar, de la gravetat dels mateixos, de la seva situació personal, és a dir, es realitzarà una primera valoració del cas.

S'ha de deixar constància documental de les lesions físiques i/o psicològiques (informes mèdics, fotografies...) i recollir les proves i indicis de l'agressió (objectes, instruments perillosos.....).

En els casos en què la víctima ho necessiti es gestionarà el servei d'atenció psicològica d'urgència, en cas que el municipi disposi d'aquest servei.

La PG-ME pren declaració a la víctima, de la forma que menys perjudiqui a la víctima per tal de no provocar una segona victimització, inspirant-li la confiança necessària perquè pugui explicar el seu cas.

Per aquest motiu, la PG-ME té present, el següent recull de bones pràctiques policials en l'atenció a la víctima de violència masclista:

- a) Atenció personalitzada a la víctima, amb el menor nombre possible d'agents. Han de ser agents amb formació especialitzada en aquesta problemàtica, per evitar que emetin missatges poc assertius.
- b) Establir un clima professional òptim d'atenció, contenció i assessorament. Prioritzar la recepció i tramitació d'aquest tipus de denúncies, per part dels GAV.
- c) Permetre l'expressió de sentiments i donar temps a la víctima per reordenar les seves idees.
- d) Adequar el llenguatge a la víctima a qui s'atén i evitar l'expressió de tecnicismes policials o jurídics.
- e) Evitar la desorientació de la víctima per manca o excés d'informació, i intentar establir un feed-back que ens permeti confirmar que entén la informació que se li transmet.
- f) Transmetre la importància de la formulació de la denúncia malgrat es procedeixi a actuar d'ofici.
- g) Evitar comentaris que puguin posar en dubte el relat de la víctima. No s'ha de reinterpretar el que la víctima ha explicat. És important transcriure el que la persona ens diu, de la manera més ordenada i estructurada possible.
- h) No s'ha de tenir pressa a l'hora de recollir la informació. Cal tenir present que els fets relatats poden resultar poc clars en primera instància, a causa de l'estat emocional de la víctima.
- i) Adaptar-se al ritme de cada persona i portar l'actuació d'una manera modelada segons la situació que es dona.

### **Informació a la víctima:**

En el cas de víctimes de violència masclista en l'àmbit familiar i de la parella, se les ha d'informar del dret a sol·licitar una Ordre de Protecció en virtut de la Llei 27/2003, de 31 de juliol, reguladora de l'Ordre de protecció de les víctimes de violència domèstica.

Les víctimes de violència domèstica que queden fora de l'àmbit de la violència masclista (víctimes homes) també tenen dret a sol·licitar una ordre de protecció.

Aquesta llei preveu l'adopció cautelar de mesures penals, civils i socials com per exemple: la sortida de la persona inculpada del domicili, la prohibició de tornar a aquest, la prohibició d'aproximació a la víctima, al seu domicili, lloc de treball o qualsevol altre que sigui freqüentat per ella; la prohibició de

comunicació amb la víctima; l'atribució de l'ús de l'habitatge, l'exercici de dret a la guarda i custòdia; la suspensió del règim de visites, etc.

S'informa a la víctima dels drets que l'assisteixen i de les accions que pot emprendre, segons quina sigui la seva situació, mitjançant formularis policials (actes) amb independència que interposi o no denúncia.

En els casos de víctimes de violència masclista en l'àmbit familiar i de parella, i de violència domèstica, cal informar-les del dret de ser assistides per un advocat d'ofici del torn especialitzat durant la seva compareixença en seu policial. La resta de víctimes de violència masclista han de sol·licitar el dret d'assistència jurídica, prèviament, al col·legi d'advocats de referència. En ambdós casos és necessari que la víctima sol·liciti aquest dret a fi d'obtenir el reconeixement exprés i necessari d'acord amb la Llei 1/1996, de 10 de gener, d'assistència jurídica gratuïta.

De l'existència de serveis socials específics d'ajuda a les dones maltractades dependents dels ajuntaments, consells comarcals i Generalitat de Catalunya.

En cas específic de víctima de violència masclista en l'àmbit de la parella i amb una situació administrativa irregular a l'estat Espanyol, se li informarà sobre el dret a regularitzar la seva situació per raons humanitàries, en els termes que disposen l'article 31Bis de la Llei 4/2000, de 11 de gener. La informació consisteix en què la víctima té dret a una autorització de residència temporal i de treball quan disposi d'una ordre de protecció judicial al seu favor o una sentència condemnatòria del seu agressor. També quan el Ministeri Fiscal elabori un informe en què reafirmi que és víctima de violència masclista en l'àmbit de la parella. Aquest fet suposa una paralització de l'expedient sancionador iniciat per presentar una situació administrativa irregular a Espanya.

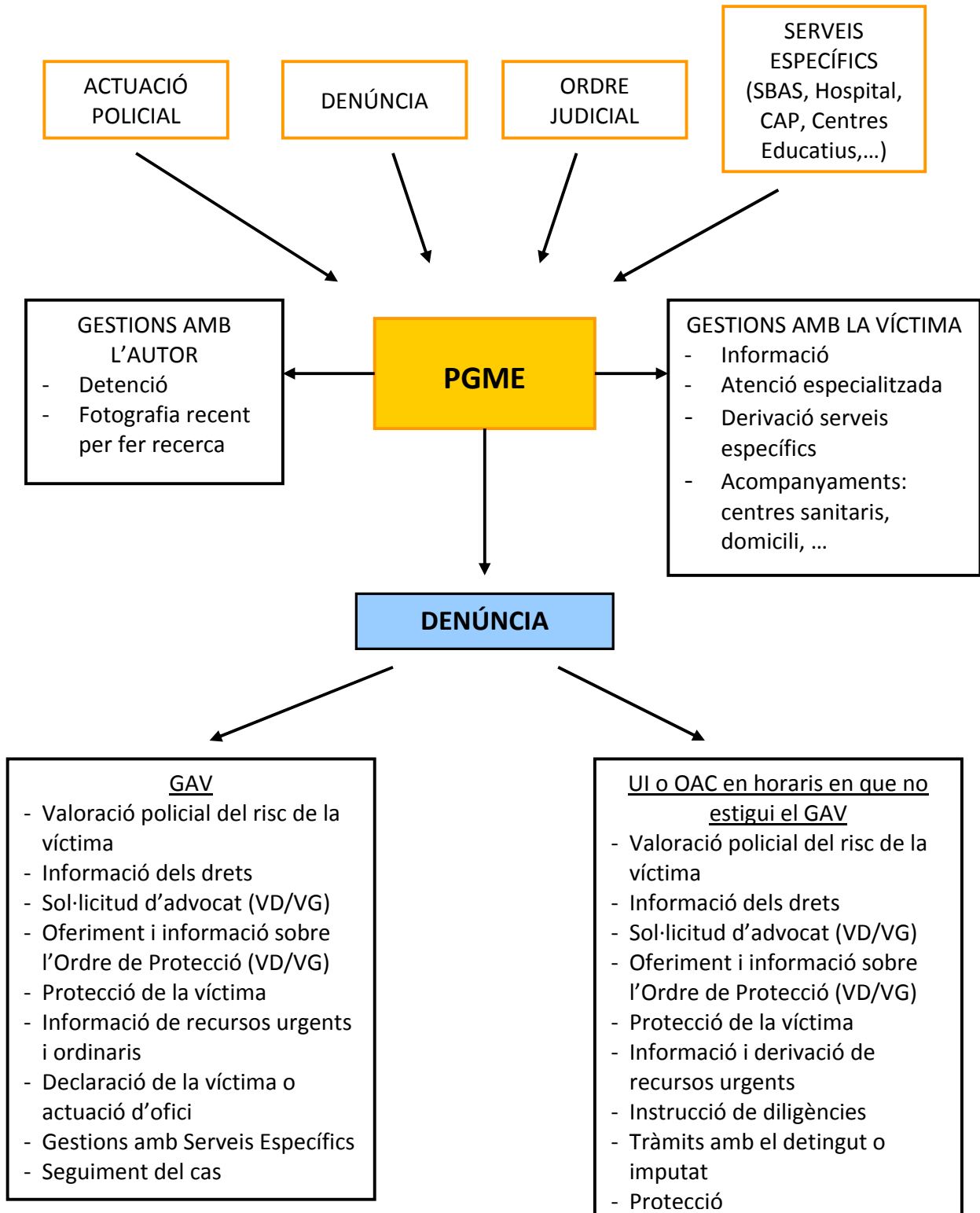
#### **Gestions posteriors a la denúncia:**

Es realitza l'acompanyament de la víctima al seu domicili o al lloc d'acolliment d'urgència que hagi estat gestionat per la PG-ME en benefici de la seva seguretat i protecció.

Posteriorment, des del GAV de referència del seu domicili habitual, es realitza un seguiment personalitzat de la víctima. Aquest seguiment consisteix en contactes periòdics amb la víctima a través de trucades telefòniques o entrevistes personals, la informació i derivació a altres serveis, informació sobre el seu procediment judicial i l'estat processal del seu agressor, control de les mesures judicials de protecció atorgades, entre d'altres.

En el cas que la víctima no vulgui denunciar, els fets es posaran igualment en coneixement del Jutjat de guàrdia i de Fiscalia mitjançant diligències policials.

## CIRCUIT D'ATENCIÓ EN SITUACIONS DE VIOLÈNCIA MASCLISTA MOSSOS D'ESQUADRA



## F. SIAD MARESME

El SIAD Maresme és un servei d'informació i atenció a les dones que presta el Consell Comarcal amb el suport de l'Institut Català de les Dones. El seu principal objectiu és afavorir les relacions d'igualtat entre dones i homes. Amb aquesta finalitat, aspira a convertir-se en un espai de referència dels drets laborals, socials, personals i familiars de les dones de la comarca.

Professionals especialitzats atenen individualment les dones que necessiten informació, assessorament o suport personal.

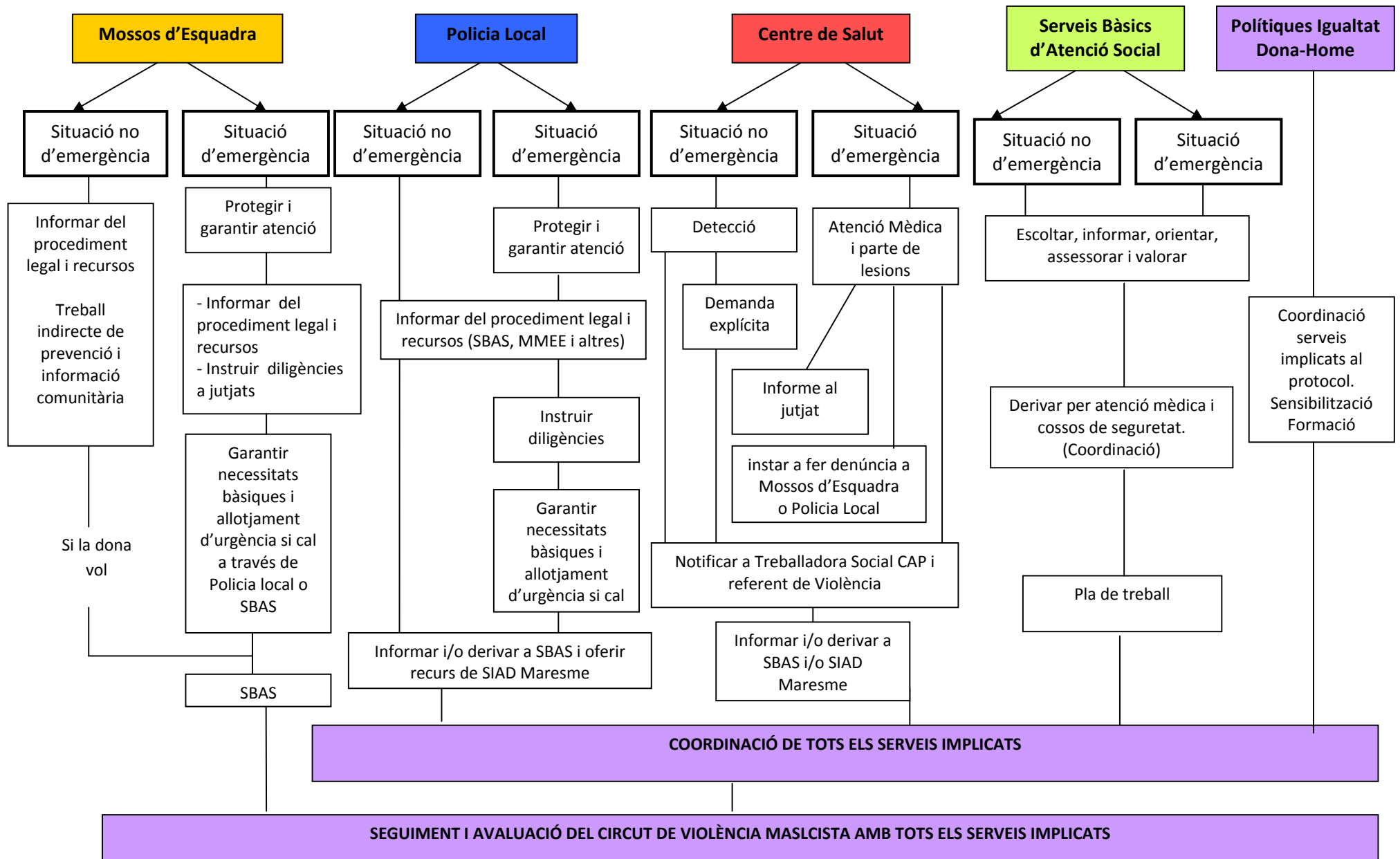
Els serveis que presta el SIAD són:

- Servei d'informació i atenció a les dones: Una treballadora social dona resposta a les diferents necessitats que una dona pugui plantejar a les esferes laboral, social, familiar o de parella. Aquesta treballadora social orienta i assessora, ja sigui presencialment, per telèfon o per correu electrònic.
- Servei d'assessorament psicològic: Una psicòloga ofereix suport psicològic a totes aquelles dones que necessitin assessorament i orientació en problemàtiques relacionades amb l'àmbit social, relacional, laboral, familiar i intrapersonal. Aquest servei es presta a Mataró, Tordera i Arenys de Mar.
- Servei d'assessorament jurídic civil i penal: Un/a advocat/a informarà i assessorarà sobre qualsevol dubte relacionat amb processos de separació o divorci; impagament de pensions d'aliments; custòdia de filles i fills; processos penals per violència masclista, etc. Aquest servei s'ofereix a Mataró, Tordera i Arenys de Mar.
- Servei de suport intercultural en temes de gènere: Aquest servei del Consell Comarcal del Maresme es posa a disposició de les professionals i de les dones d'origen immigrant. Ofereix:
  - o Mediació intercultural en temes de gènere: violència, acollida, ...
  - o Acompanyament de les dones que ho necessitin als diferents serveis
  - o Assistència al GAM (Grup d'Ajuda Mútua) de les dones d'origen magrebí
  - o Suport a les entitats de dones d'origen immigrant
  - o Accions de sensibilització i formació amb dones immigrades i professionals

El SIAD Maresme ofereix els seus serveis als municipis de menys de 20.000 que no disposen d'un servei especialitzat d'informació i atenció a les dones.

Els serveis que formen part del circuit d'atenció de la violència masclista podran derivar dones al SIAD del Maresme per a que puguin accedir a qualsevol d'aquests serveis.

## 7. DIAGRAMA DEL CIRCUIT MUNICIPAL PER A CASOS DE VIOLÈNCIA MASCLISTA



## 8. ACORDS DE COORDINACIÓ I DESENVOLUPAMENT DEL CIRCUIT MUNICIPAL

### **Coordinació:**

La comissió del protocol es reunirà trimestralment, encara que es pot convocar la xarxa per raons d'urgència. En aquestes reunions es farà seguiment de les situacions i casos de violència masclista que s'hagin donat al municipi. Es farà un acta de la sessió i es presentarà els casos que s'hagin de treballar en xarxa basant-nos en les fitxes de seguiment individual.

El protocol i el circuit d'atenció han estat dissenyats pensant en poder mantenir una comunicació fluida i àgil, i poder compartir dades bàsiques i necessàries. L'objectiu és garantir el millor acompanyament al llarg del procés de recuperació de les dones que pateixen o han patit situacions de violència masclista i evitar situacions de victimització secundària.

Per tal de garantir el dret a la màxima confidencialitat de les dades personals de les interessades i allò que s'estableix a la legislació vigent, només es comunicaran les dades mínimes i necessàries per complir les competències dels serveis afectats. Es vetllarà per garantir la protecció efectiva de dades de caràcter personal en els termes exigits en la legislació vigent (Llei orgànica 15/1999, de 13 de desembre, de protecció de dades de caràcter personal i normativa de desplegament). Tots els serveis implicats són els responsables de les dades que recullen i de complir els requisits que exigeix la LOPD. Així, cada òrgan serà propietari dels seus fitxers de dades i serà el responsable del seu bon ús.

### **Avaluació:**

L'avaluació del protocol es farà de forma bianual (durant el primer any) i de forma anual (a partir del segon any) i s'elaborarà una memòria que reculli totes les activitats realitzades des de la xarxa, que es presentarà a tots els serveis i agents que la componen, així com els indicadors d'avaluació.

De cada projecte o actuació realitzats s'efectuarà una avaluació quantitativa i qualitativa, en la que hi hauran de participar tots els agents implicats.

#### Indicadors d'Avaluació:

- Nombre de professionals que han participat a les reunions.
- Nombre d'activitats de sensibilització realitzades.
- Nombre de víctimes ateses per serveis i perfil.
- Nombre d'incidències.
- Nombre de formacions realitzades.

### **Formació i reciclatge:**

El protocol també pretén proporcionar als agents i serveis implicats espais de formació i reciclatge de forma periòdica, a fi de poder garantir la millor qualitat i eficàcia dels recursos i personal qualificat en els diferents serveis.



## 9. ANNEXES

### RECURSOS PER A DONES AFECTADES PER LA VIOLÈNCIA MASCLISTA A LA COMARCA DEL MARESME

ÀMBIT	AUTONÒMIC	COMARCAL	MUNICIPAL
<b>ACCIÓ SOCIAL</b>	<p>Departament d' Acció Social i Ciutadania:  <b>Institut Català de les Dones(ICD): Pla de polítiques de dones.</b></p> <ul style="list-style-type: none"> <li>- Telèfon <b>900 900 120</b></li> <li>- Atenció psicològica urgent</li> <li>- Assessorament jurídic</li> <li>- Cases d'acolliment</li> <li>- Subvencions i convenis</li> </ul> <p><a href="http://www.recursosviolenciamasclista.cat">www.recursosviolenciamasclista.cat</a></p>	<p><b>SIAD Maresme (93 741 16 22)</b>  (municipis menys de 20.000 hab.)</p> <ol style="list-style-type: none"> <li>1. Servei d'informació i atenció</li> <li>2. Servei d'assessorament psicològic</li> <li>3. Servei d'assessorament jurídic</li> <li>4. Servei de mediació intercultural.</li> </ol> <ul style="list-style-type: none"> <li>- Pis d'urgències</li> <li>- Atenció terapèutica</li> </ul> <p>CIE (Centre Intervenció especialitzada)</p> <ol style="list-style-type: none"> <li>1. Atenció Social i psicològica especialitzada.</li> <li>2. Serveis acolliment</li> </ol>	<p><b>SBAS (93 750 90 16)</b></p> <ol style="list-style-type: none"> <li>1. Recollida i anàlisi de la demanda, informació, orientació i atenció individualitzada</li> <li>2. Intervenció davant de necessitats socials-</li> <li>3. Recursos municipals: pis/hotel, psicòleg, assessorament jurídic etc.</li> </ol> <p><b>SIAD</b> (municipis més de 20.000 habitants)</p> <ol style="list-style-type: none"> <li>1. Servei d'informació i atenció</li> <li>2. Servei d'assessorament psicològic</li> <li>3. Servei d'assessorament jurídic</li> </ol>
<b>COSSOS SEGURETAT</b>	<p>Departament Interior Mossos d'esquadra</p> <ul style="list-style-type: none"> <li>- Telèfon d'emergències <b>112</b></li> <li>- Oficina d'atenció a la víctima(SAV)</li> </ul>	<p><b>Mossos d'Esquadra-GAV Premià de Mar</b>  Grups d'atenció a la víctima:</p> <ol style="list-style-type: none"> <li>1. Recollida de la denúncia, informació del procés legal</li> <li>2. Adopció de mesures de protecció</li> </ol>	<p><b>Polícia Local</b></p> <ol style="list-style-type: none"> <li>1. Recollida de la denúncia e informació del procés legal</li> <li>2. Informació i protecció</li> </ol>
<b>JUSTÍCIA</b>	<p>Departament de Justícia</p> <ul style="list-style-type: none"> <li>- Fiscalia</li> <li>- Oficina d'Atenció al delictes</li> </ul> <p>Programes d'atenció als maltractadors</p>	<p><b>Jutjats de Mataró i Arenys de Mar: jutjat de família i/o de violència de gènere</b></p> <ol style="list-style-type: none"> <li>1. Adopció de mesures de protecció penals i civils</li> <li>2. Servei d'orientació jurídica(SOJ) i justícia gratuïta</li> </ol>	<p>Orientació jurídica contractades des del municipi</p>
<b>SALUT</b>	<p>Institut Català de la Salut</p>	<p><b>Hospitals: Calella, Mataró, Can Ruti</b>  Serveis d'urgències hospitalàries.  Elaboració d'informes de lesions.</p>	<p><b>CAP Vilassar de Dalt (93 750 88 64)</b></p> <ol style="list-style-type: none"> <li>1. Atenció mèdica</li> <li>2. Detecció e intervenció</li> <li>3. Informes de lesions</li> </ol>

<b>FUNDACIONS</b> (treballen a partir de subvencions de l'ICD, DIBA o municipis contractants)
<ul style="list-style-type: none"> <li>- Fundació IRES - Barcelona</li> <li>- TAMAIA - Barcelona</li> <li>- Fundació AGI - Barcelona</li> <li>- El Safareig - Barcelona</li> <li>- Fundació Vicky Bernardet : ajuda a persones adultes víctimes d'abusos sexuals a la infància o també dones víctimes de violència masclista</li> <li>- Fundació Hospital – Mataró</li> <li>- Ventijol – Barcelona i Pineda</li> </ul>
<b>ASSOCIACIONS</b>
<ul style="list-style-type: none"> <li>- Themis: juristes. Donen assistència i orientació jurídica gratis per aquelles persones disposades a iniciar un procés legal: orientació en temes de violència masclista i reclamació pensions aliments</li> <li>- Associació Dones Juristes</li> </ul>

L'Institut Català de les Dones també ha creat un Directori de recursos per a l'abordatge de la violència masclista a Catalunya. Aquest directori respon a la necessitat d'aglutinar tots els serveis i recursos que intervenen en l'abordatge de la violència masclista, tant adreçats a les dones com a llurs filles i fills, arreu de l'àmbit nacional de Catalunya, facilitant-ne el coneixement i permetent una millora en l'eficàcia i la coordinació de les intervencions i derivacions per part de tots els agents implicats en l'abordatge d'aquest greu problema social i contribuint a la seva eradicació.

Aquesta eina és d'accés exclusiu per a persones professionals. Per això se'ls facilita una paraula de pas per poder accedir-hi. L'enllaç per poder accedir al directori és <http://www.recursosviolenciamasclista.cat/>

## MESURES CAUTELARS

<b>PENALS</b>
<ul style="list-style-type: none"><li>- La protecció d'ofesos o perjudicats pel delicte (article 13 de la LECr)</li><li>- La detenció (articles del 489 al 501 de la LECr)</li><li>- La presó provisional (articles 503 i 504 de la LECr)</li><li>- La llibertat provisional amb fiança o sense (articles 529 i 530 de la LECr)</li><li>- La retirada d'armes (article 13 de la LECr)</li><li>- La prohibició de residir o d'acudir i la prohibició de comunicació i aproximació (article 544 bis LECr)</li><li>- L'Ordre de protecció (article 544 ter LECr)</li></ul>
<b>CIVILS</b>
<ul style="list-style-type: none"><li>- La protecció dels fills (article 134 del CF)</li><li>- Les mesures de nul·litat, separació i divorci: ús d'habitatge familiar, aliments, guarda i custòdia dels fills... (articles 771 i 773 de la LEC)</li><li>- L'internament per raó de trastorn psíquic (article 763 de la LEC)</li><li>- La sortida obligatòria de l'agressor del domicili (article 64.1 LIVG)</li><li>- La suspensió de la potestat de fer de pare o guarda i custòdia de menors (article 65 LIVG)</li></ul>
<b>Més mesures cautelars especials de protecció a la víctima de violència masclista.</b>
<p>En aquests casos, a més de les mesures previstes en els dos punts anteriors (entre les quals es troba l'ordre de protecció, article 62 LIVG), es poden adoptar les següents:</p> <ul style="list-style-type: none"><li>- Sortida obligatòria de l'agressor del domicili en el qual hagi estat convivint amb la víctima o d'on tingui la seva residència la unitat familiar, així com la prohibició de tornar-hi (article 64.1 LIVG).</li><li>- Excepcionalment, el jutge podrà autoritzar a la persona protegida a fi que concerti, amb una agència o societat pública on n'hi hagi i que inclogui dintre de les seves activitats la de l'arrendament d'habitatges, la permuta de l'ús atribuït de l'habitatge familiar de la qual siguin copropietaris per a l'ús d'un altre habitatge, durant el temps i en les condicions que es determinin (article 64.2 LIVG).</li><li>- Prohibir a l'agressor aproximar-se a la persona protegida a qualsevol lloc on aquesta es trobi, així com apropar-se al seu domicili, lloc de treball o qualsevol altre que freqüentment, utilització d'instruments amb la tecnologia adequada per verificar d'immediat el seu incompliment (article 64.3 LIVG).</li><li>- Prohibir a l'agressor qualsevol classe de comunicació amb la persona o persones que s'indiqui (article 64.5 LIVG).</li><li>- Suspendre l'agressor de l'exercici de la potestat de fer de pare o de la guarda i custòdia de menors (article 65 LIVG).</li><li>- Suspendre el règim de visites de l'agressor amb els seus descendents (article 66 LIVG).</li><li>- Suspendre el dret a tenir, portar o fer ús d'armes (article 67 LIVG).</li><li>- Protegir la intimitat de les víctimes, tant pel que fa a les dades personals com respecte a la possibilitat de desenvolupar les vistes a porta tancada (article 63 LIVG).</li></ul> <p>Aquestes mesures les pot adoptar el jutge d'ofici o es poden adoptar a instància de la víctima, dels fills, de les persones que conviuen amb elles o es trobin subjectes a la seva guarda o custòdia, del Ministeri Fiscal o del Departament de Justícia de la Generalitat de Catalunya, mitjançant els serveis d'atenció a la víctima que en depenen.</p>

**FITXA DE SEGUIMENT INDIVIDUAL**

EXPEDIENT: (NÚM./ ANY) \_\_\_\_\_ / \_\_\_\_\_

DATA: \_\_\_\_\_

INTERVENCIÓ: SI \_\_\_\_\_ NO \_\_\_\_\_      PROFESSIONAL: \_\_\_\_\_

ESTAT CIVIL:	
DATA DE NAIXEMENT:	
RESIDENT AL MUNICIPI:    SI    NO	
NÚMERO DE FILLS/ES:	
SITUACIÓ LABORAL:	
SITUACIÓ DE SALUT:	_____ Disminució Física    _____ Disminució Psíquica
CONSUM DE TÒXICS:    SI    NO	TIPUS:
IMMIGRANT:    SI    NO	NACIONALITAT:

SITUACIÓ SOCIOECONÒMICA:	
SUPPORT SOCIAL / FAMILIAR:	
CONVIVÈNCIA AMB EL MALTRACTADOR:	SI                      NO
INICI DEL MALTRACTE I DURADA DE LA RELACIÓ:	
SITUACIÓ ACTUAL DE LA VÍCTIMA AMB L'AGRESSOR:	
RECURSOS DE LA XARXA:	
INCIDÈNCIES:	
PROPOSTES DE TREBALL:	
ESTAT DE L'EXPEDIENT:	OBERT – TANCAT - SEGUIMENT
RESOLUCIÓ DEL CAS (Històric / reincidències)	

## 10. BIBLIOGRAFIA

- Barea, C. *Manual para mujeres maltratadas (que quieran dejar de serlo)*. Oceano AMBAR
- Coll-Planas, G; García – Romeral, G; Mañas, C; Navarro-Varas, L. Cuestiones sin resolver en la Ley integral de medidas contra la violencia de género: las distinciones entre sexo y género, y entre violencia y agresión.
- Corsi, J; Aumann, V; Delfino, V; de Keltai, I.G; Iturralde, C; Monzón, I. Maltrato y abuso en el ámbito doméstico. Fundamentos teóricos para el estudio de la violencia en las relaciones familiares.
- Corsi, J; Dohmen, M.L. Violencia masculina en la pareja. Una aproximación al diagnóstico y a los modelos de intervención. Psicología, psiquiatría y psicoterapia.
- Echeburúa, E; De Corral, P. *Manual de violencia familiar*. Siglo Veintiuno de España Editores.
- Garrido, V. *Amores que matan. Acoso y violencia contra las mujeres*. Algar Editorial.
- Llei del dret de les dones a eradicar la violència masclista. Departament d'Acció Social i Ciutadana, Generalitat de Catalunya.
- Protocol marc per a una intervenció coordinada contra la violència masclista. Generalitat de Catalunya
- Protocol per a l'abordatge de la violència masclista en l'àmbit de la salut de Catalunya. Generalitat de Catalunya
- Ruiz-Jarabo, C; Blanco, P. *La violencia contra las mujeres. Prevención y detección*. ED: Díaz de Santos